

Quadratmeter Büro- und Verkehrsfläche und 250 Quadratmeter Archivräume.

Im 1. und 2. Untergeschoss befinden sich Schutzräume, Archive und Installationsräume. Im Erdgeschoss gruppieren sich um eine geräumige Eingangshalle mit Ausblick auf den Platz die beiden Gerichtssäle, das Richterzimmer, Anwälte- und Zeugenzimmer und die Weibelloge.

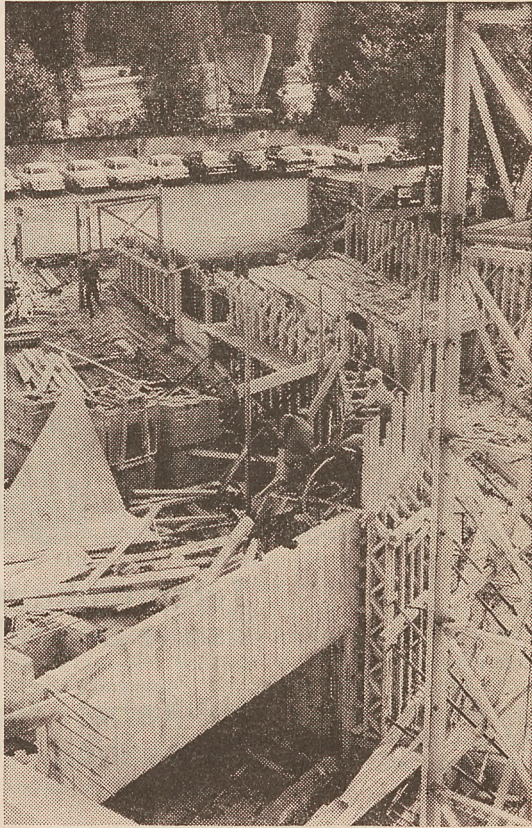
Die Gerichtssäle sind nach aussen architektonisch ausgezeichnet und bilden so eine gegen den Park hin gerichtete sinnvolle Dominante.

Im 1., 2. und 3. Obergeschoss sind um die zentrale Haupttreppe die Büros des Obergerichtes, des Verwaltungsgerichtes, der Steuerrekurskommission und des Departements des Innern angeordnet.

Das Dachgeschoss, mit einer umgehenden Dachterrasse versehen, beherbergt die juristische Bibliothek mit dem Lesesaal.

Kantinen-Restaurant

Gegenüber dem Verwaltungshochhaus ist das Restaurant in einem niederen, 2geschossigen Gebäude angeordnet. Das Restaurant mit 2 Untergeschossen, dem Erdgeschoss und dem Obergeschoss weist 7300 Kubikmeter umbauten Raum auf. In den Untergeschossen sind Schutzräume, die Wirtschaftsräume sowie eine Doppelkegelbahn untergebracht.



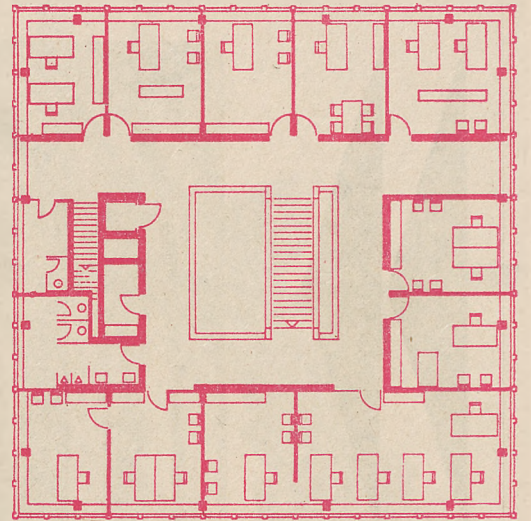
Das Erdgeschoss enthält Küche und Buffet. In optischer Beziehung zum Platz und in schöner Beziehung zum Rathauspark liegen ebenerdig 2 unterteilbare Restaurationssäle für rund 100 Personen.

Unter den Terrassen des 1. Obergeschosses befinden sich, dem Restaurant vorgelagert, gedeckte Sitzplätze. Im 1. Obergeschoss, mit einer gegen den Platz und dem Park vorgelagerten Terrasse versehen, liegen die Personal-kantine mit zirka 100 Plätzen, das Office und das Selbstbedienungsbuffet.

Autoeinstellhallen

Die vier unterirdischen, auf je 2 Geschosse verteilten Einstellhallen weisen 25 500 Kubikmeter umbauten Raum und rund 200 Abstellplätze auf. Ein separater Veloraum fasst 70 Fahrräder.

Ausser der Zufahrt vom Rosengartenweg her verfügen die Hallen über 2 Fussgängerzugänge. Einer befindet sich beim Rathauspark, der zweite an der Oberen Vorstadt. Diese beiden Zugänge erschliessen die Hallen gegen das kantonale Verwaltungszentrum (Grossrats- und Regierungsgebäude) das Stadtzentrum und den Bahnhof.



Oben Mitte: Schalung der Einfahrtsrampe

Architektonische Konzeption

Das AEW-Gebäude bildet das erste Hochhaus, einer städtebaulichen Konzeption folgend, wo-

Oben rechts: Querschnitt durch ein Normalgeschoss des Obergerichts

Situationsplan der AEW-Ueberbauung:

Hochhaus: 1 Laden; 2 Laden; 3 Empfangshalle; 4 Büros

Restaurant: 5 Zugang Einstellhalle; 6 Büro; 7 Küche; 8 Office; 9 Restaurant; 10 Saal

Obergericht: 11 Wasserspiel; 12 Weibel; 13 Zeugen; 14 Anwälte; 15 Kleiner Gerichtssaal; 16 Grosser Gerichtssaal; 17 Zugang Einstellhalle; 18 Richterzimmer; 19 Rosengartenweg; 20 Zufahrt zur Einstellhalle

